

CAJA ACIF TITANIO IMPRESA EN 3D

CAJAS
IMPRESAS EN 3D



Hexanium® ACIF



TÉCNICA QUIRÚRGICA

SPINEVISION

INNOVATION THAT MATTERS

PASOS QUIRÚRGICOS


I	.. Colocación del paciente y disyectomía.	02
II	.. Montaje e inserción de pasadores.	03
III	.. Colocación del separador/compresor y separación de segmentos.	05
IV	.. Preparación del platillo terminale.	07
V	.. Estimación del tamaño del implante.	08
VI	.. Montaje del soporte y conexión de la caja.	09
VII	.. Relleno de injerto óseo en caja.	11
VIII	.. Inserción de la caja.	12
IX	.. Preparación del orificio guía.	13
X	.. Perforación (opcional).	15
XI	.. Inserción del tornillo.	17
XII	.. Desbloqueo final de la caja.	19
XIII	.. Retirada de la caja (opcional).	21

REFERENCIAS

1	.. Instrumentos.	24
2	.. Implantes.	28

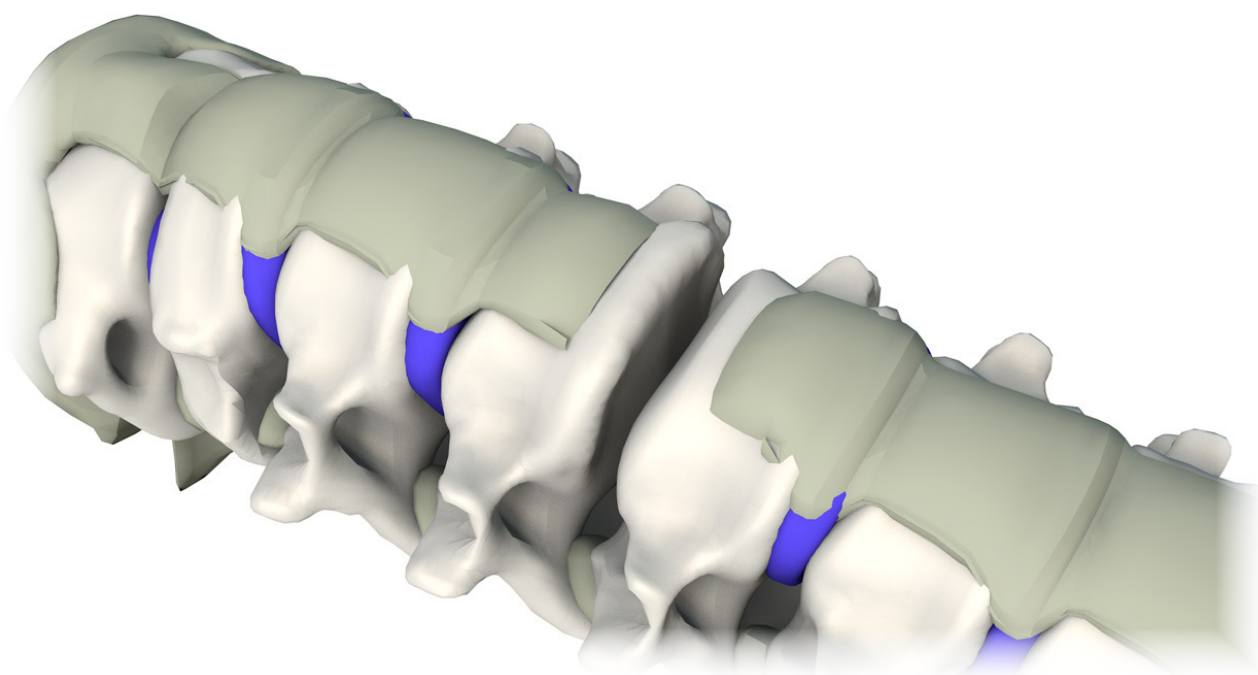
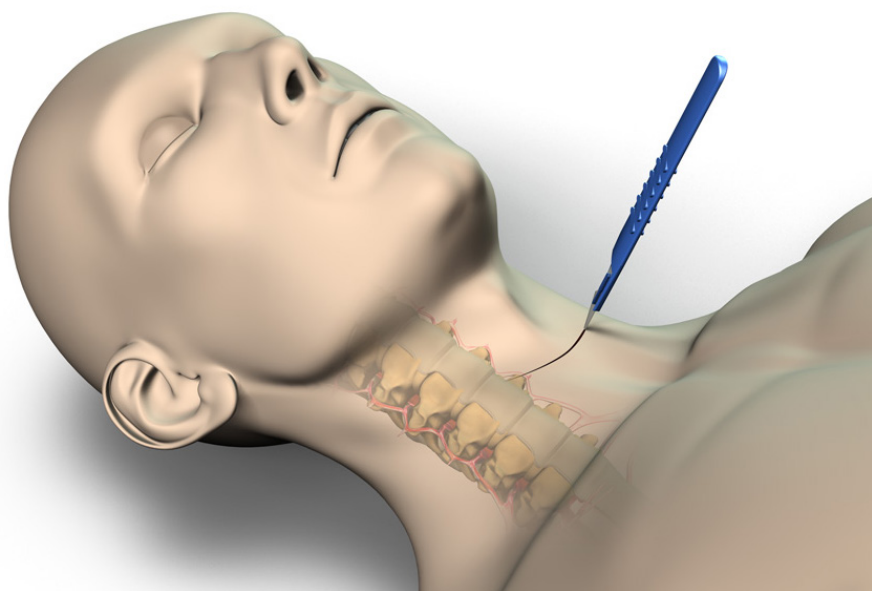
COLOCACIÓN DEL PACIENTE Y DISQUECTOMÍA

El paciente se coloca sobre la mesa quirúrgica en la posición estándar indicada para el procedimiento de fusión intercorporal cervical anterior: posición supina con mantenimiento de lordosis cervical.

 Se emplearán rayos X durante todo el procedimiento para confirmar la identificación del disco afectado, para confirmar la buena colocación del dispositivo y la posición final de la caja del Hexanium ACIF.

Una vez identificado el correcto nivel operativo, utilice el enfoque anterior estándar para la columna cervical prestando atención para no dañar los tejidos blandos mientras coloca retractores o separadores.

Cuando las estructuras prevertebrales estén retraídas, utilice los métodos estándares para la disquectomía anterior.



MONTAJE E INSERCIÓN DE PASADORES



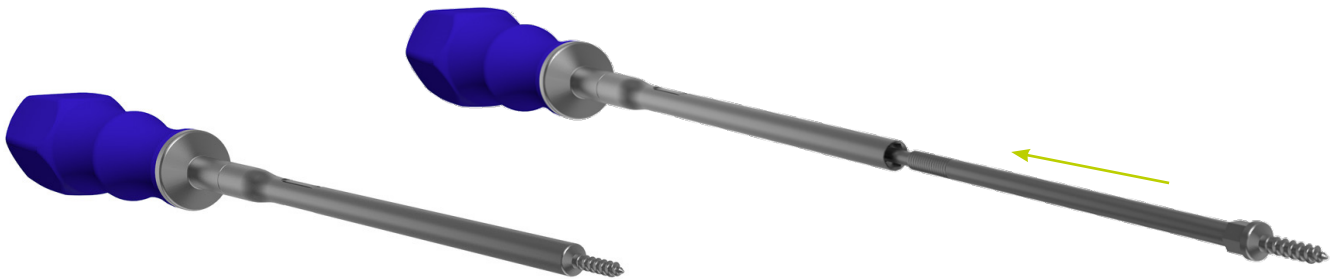
Pasadores para Separador/compresor
AC2-A206



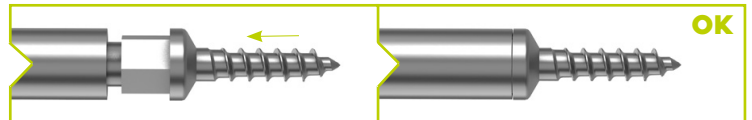
Impulsor de pasadores
AC2-A216

Para conectar los **pasadores del separador/compresor AC2-A206** al **impulsor de los pasadores AC2-A216**, deslice la parte proximal

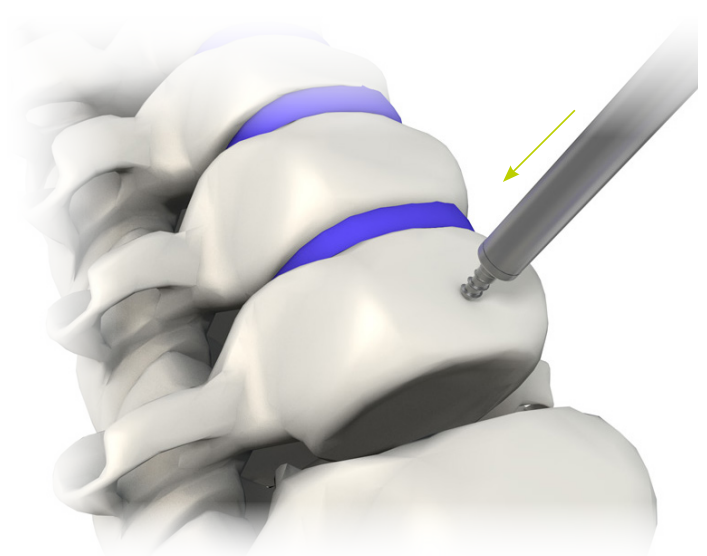
de los pasadores (sin la punta hexagonal) dentro del tubo exterior del impulsor de los pasadores.



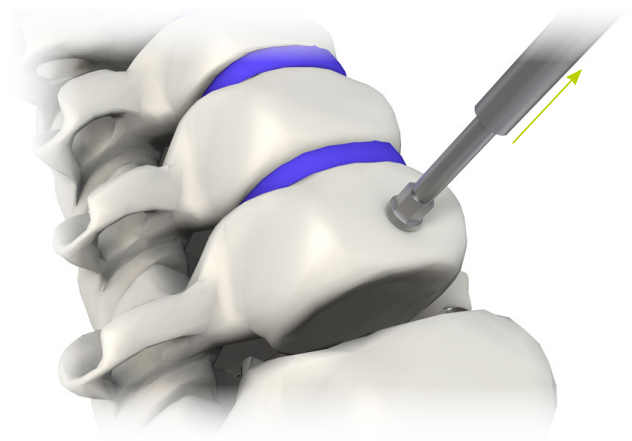
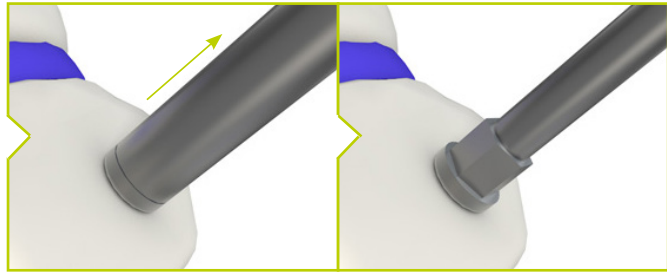
Preste atención a que la parte hexagonal del pasador esté totalmente insertada en el impulsor de los pasadores.



Inserte directamente el **pasador del separador/compresor** en el cuerpo de la vértebra. El orificio de entrada del pasador debe estar en la mediana y en el centro sagital del cuerpo de la vértebra. Inserte el pasador hasta que esté totalmente dentro del cuerpo de la vértebra.

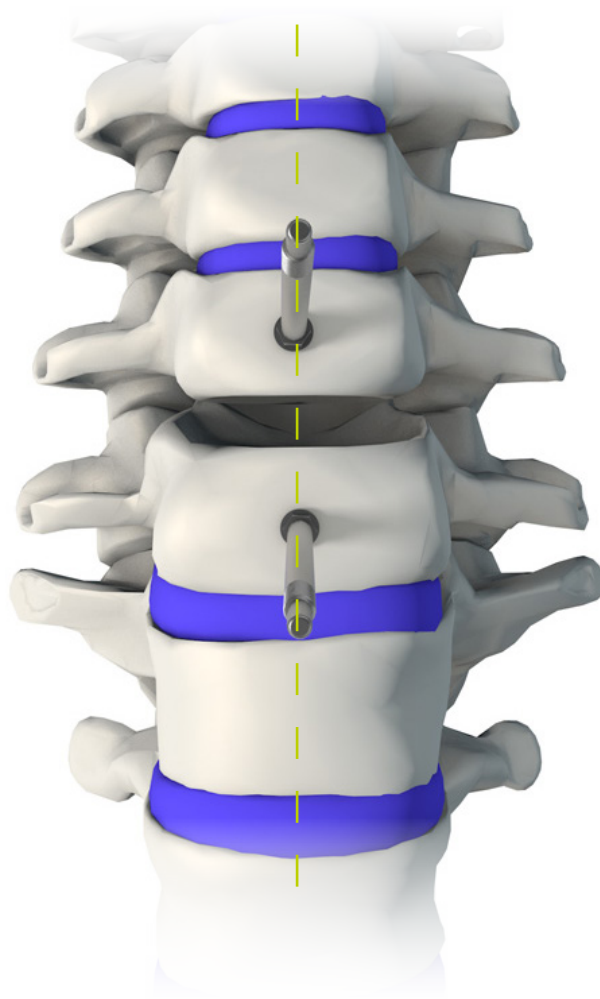


Cuando el pasador esté totalmente insertado, desconecte el **impulsor de los pasadores** tirando de él hacia arriba y dejando el pasador en el cuerpo de la vértebra.



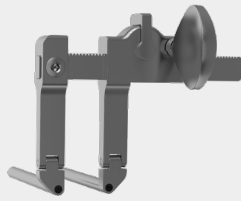
El segundo **pasador del separador/compresor** debe estar colocado en el cuerpo de la vértebra inferior del nivel operado. Los dos pasadores deben estar alineados en el plano sagital en la mediana.

Conecte el segundo pasador al impulsor de pasadores como se ha descrito anteriormente e insértelo totalmente en el cuerpo de la vértebra.

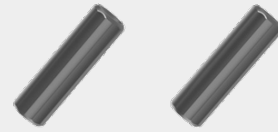




COLOCACIÓN DEL SEPARADOR/COMPRESOR Y SEPARACIÓN DE SEGMENTOS



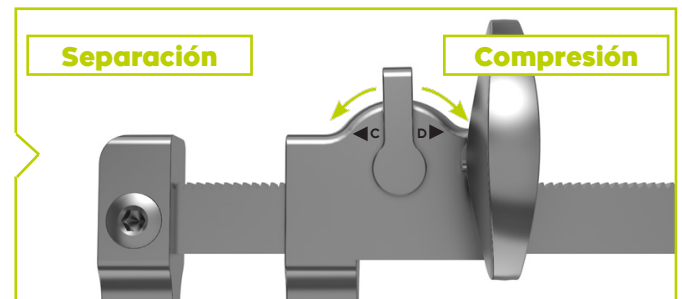
Separador/compresor
AC2-A201



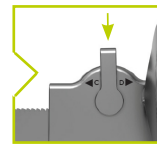
Conectores para pasadores
AC2-A210

El Hexanium ACIF ofrece un **separador/compresor AC2-A201** único que permite separar **D** y comprimir **C**.

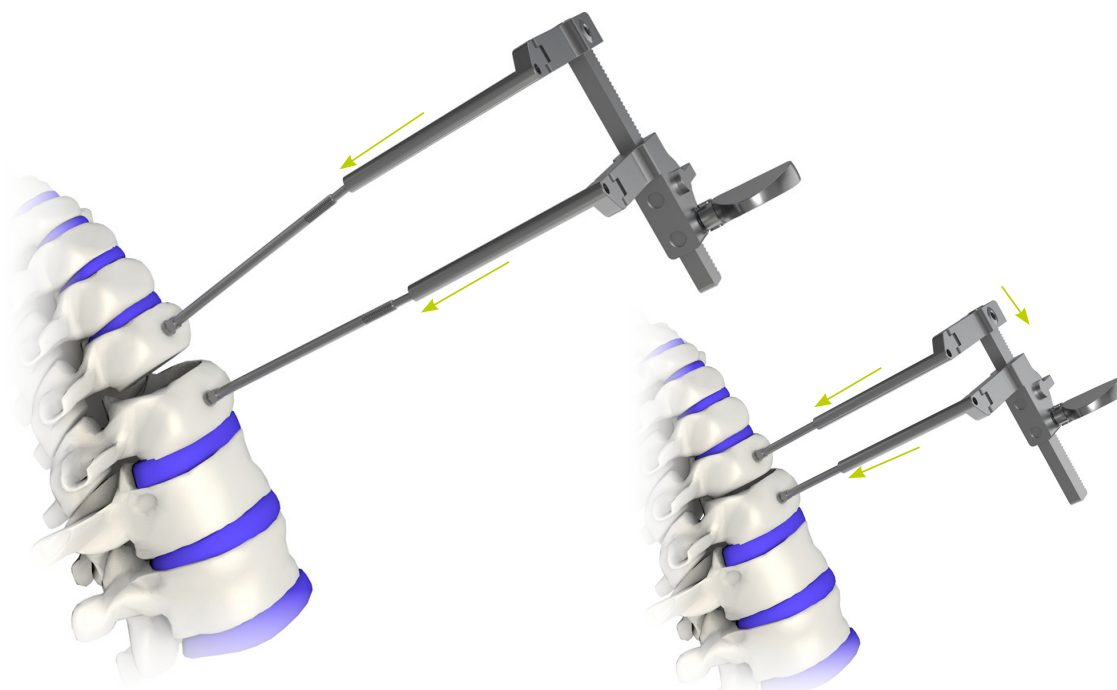
La separación de segmentos es obligatoria para restaurar la altura del disco y garantizar una colocación precisa y segura de la caja.



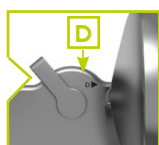
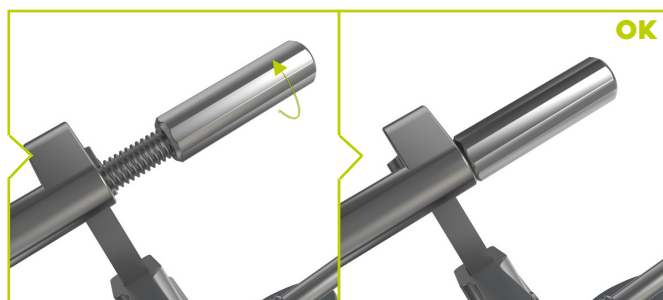
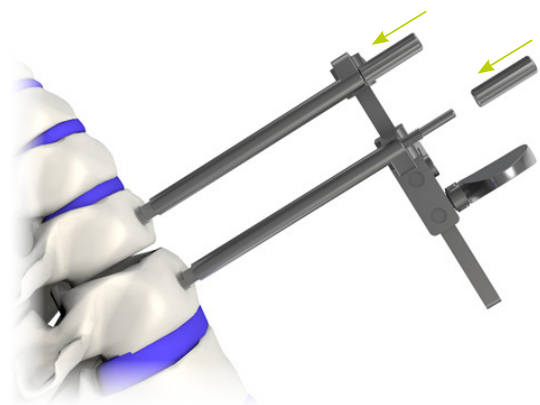
Coloque el «brazo» pivotante del **separador/compresor** por encima de la parte libre de los **pasadores del separador/compresor AC2-A206** y deslice los brazos del separador/compresor hacia abajo a través de los pasadores.



Coloque el separador/compresor en posición neutra, ajuste el «espacio» entre los brazos del separador/compresor y favorezca la colocación del separador/compresor.



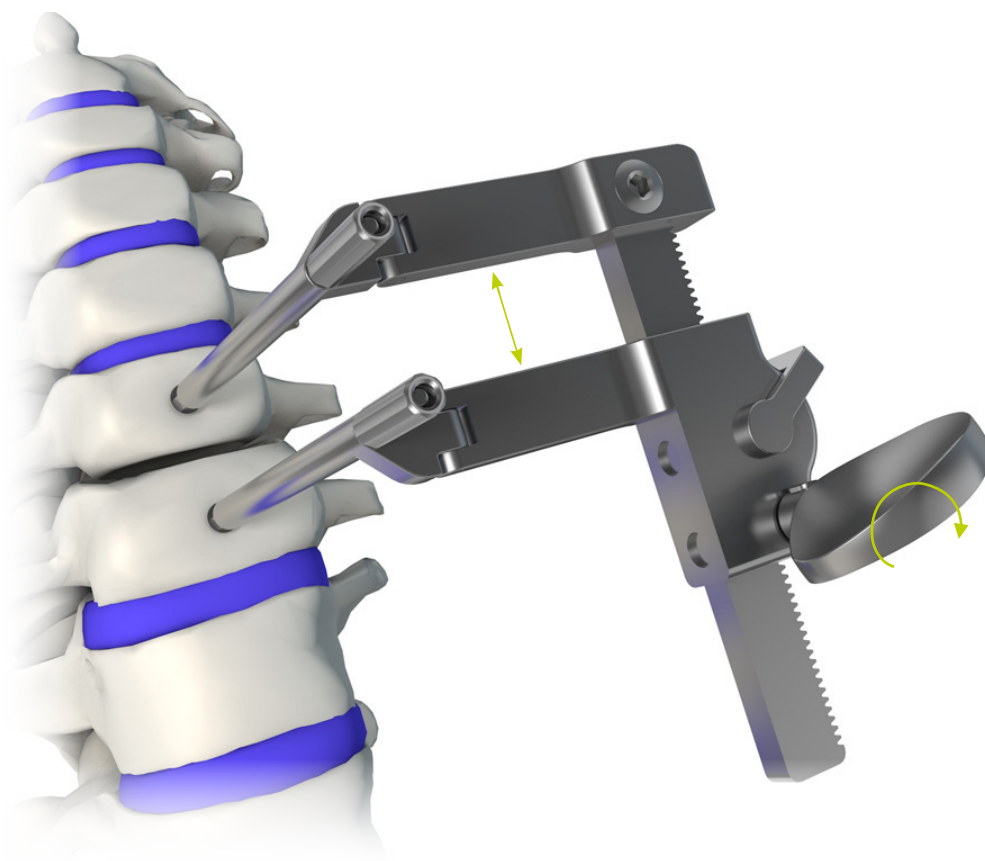
Cuando esté en su sitio, coloque un **conector para pasadores AC2-A210** en cada pasador: atornille el conector al extremo libre proximal de los pasadores.



Para separar el espacio intervertebral antes de colocar la caja, sitúe el **separador/compresor AC2-A201** en la posición de separación **D**.

Gire en el sentido de las agujas del reloj el mango de mariposa del separador/compresor para separar el espacio intervertebral hasta que se obtenga la altura deseada.

La separación de segmentos es obligatoria para restaurar la altura del disco y garantizar un buen acceso al nivel afectado.





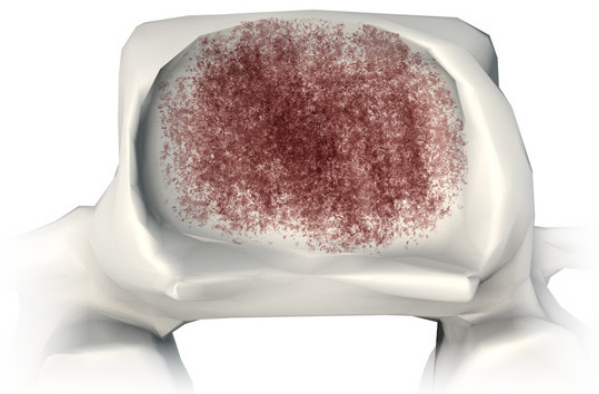
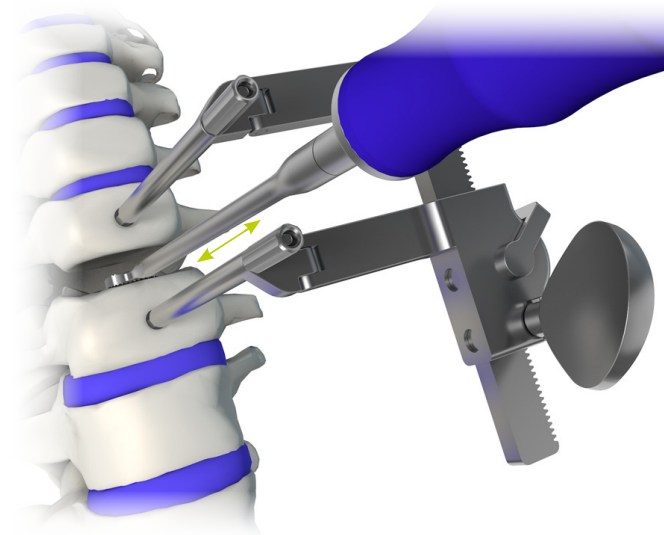
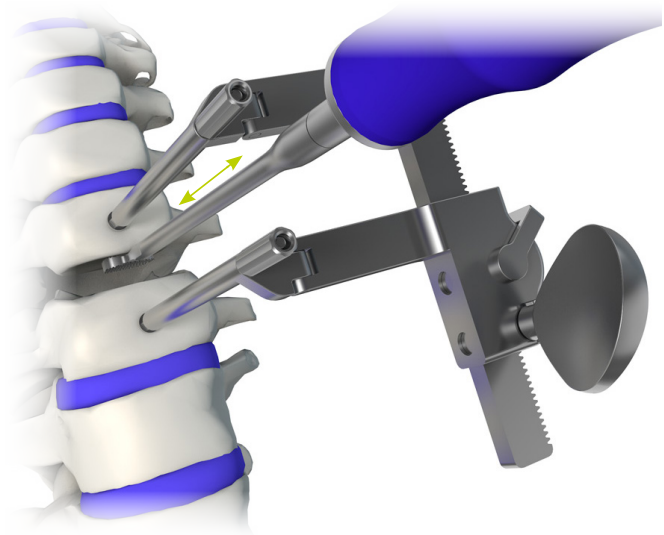
Escofina
AC2-A010

Cuando se haya realizado la separación del espacio intervertebral, utilice la **escofina AC2-A010** para preparar los platillos vertebrales.

Entre en el espacio intervertebral colocando la escofina en paralelo a los platillos vertebrales y utilícela para retirar el tejido cartilaginoso superficial de los platillos vertebrales.

La escofina se utiliza para evidenciar el hueso sangrante y asegurar una buena vascularización del Hexanium ACIF.

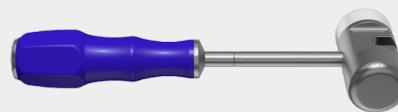
Si se retira demasiado hueso subcondral, se podría debilitar el platillo vertebral. Pueden producirse hundimientos y pérdida de estabilidad segmentaria si se retira todo el platillo vertebral.



ESTIMACIÓN DEL TAMAÑO DEL IMPLANTE



Dispositivo de caja cervical Ti
convexa o lordótica
AC2-A011-XXXX



Martillo
AC2-A023

Cuando se haya finalizado la preparación del platillo vertebral y se haya ev idenciado el hueso sangrante, utilice el **dispositivo de caja cervical Ti lordótica o convexa AC2-A011-XXXX**. Los dispositivos se corresponden con las tres huellas diferentes (pequeña, mediana y grande (*)), y presentan un tamaño de dispositivo diferente en cada extremo.

Para identificar los dispositivos, en cada extremo del dispositivo se utiliza un anillo con código de color según las huellas y la forma de la caja. En caso de duda, compruebe la referencia del dispositivo.

CÓDIGO DE COLOR PARA LOS DISPOSITIVOS

PEQUEÑO Y CUNEIFORME



MEDIANO Y CUNEIFORME



GRANDE Y CUNEIFORME (*)



PEQUEÑO Y CONVEXO



MEDIANO Y CONVEXO



GRANDE Y CONVEXO (*)



EXPLICACIÓN DE LA REFERENCIA

AC2-A011-**XXXX**

Tamaño de las huellas : X = S (pequeño) / M (mediano) / L (grande) (*)

Altura : **XX** = **05** / **07** / **09** / **11** (**) con dos alturas diferentes en ambos lados del dispositivo. (Ex. : XX = 05 para las alturas 05 et 06)

Tipo : **X** = **L** : CUNEIFORME / **C** : CONVEXO

(*) Huella L no disponible en Europa

(**) Alturas 11 y 12 no disponibles en Unión Europea

Inserte el **dispositivo de caja cervical Ti** (dando pequeños golpecitos con el martillo **AC2-A023** en el extremo proximal si es preciso) hasta que esté justo en el espacio intervertebral y el tope dé con el borde anterior de las vértebras superior e inferior. Se recomienda comenzar con un

dispositivo de altura mínima y seguir con dispositivos mayores hasta que se obtenga la restauración de la altura adecuada del disco.



MONTAJE DEL SOPORTE Y CONEXIÓN DE LA CAJA



Eje interior para Soporte de la caja cervical Ti
AC2-A002



Soporte de caja cervical Ti SA con guía
AC2-A001G-XX



Soporte de la caja cervical Ti
AC2-A001

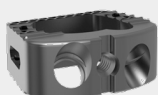
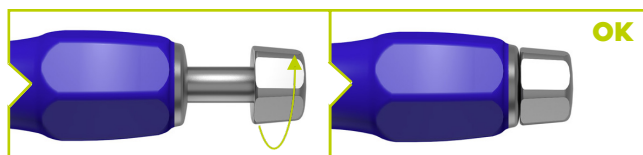
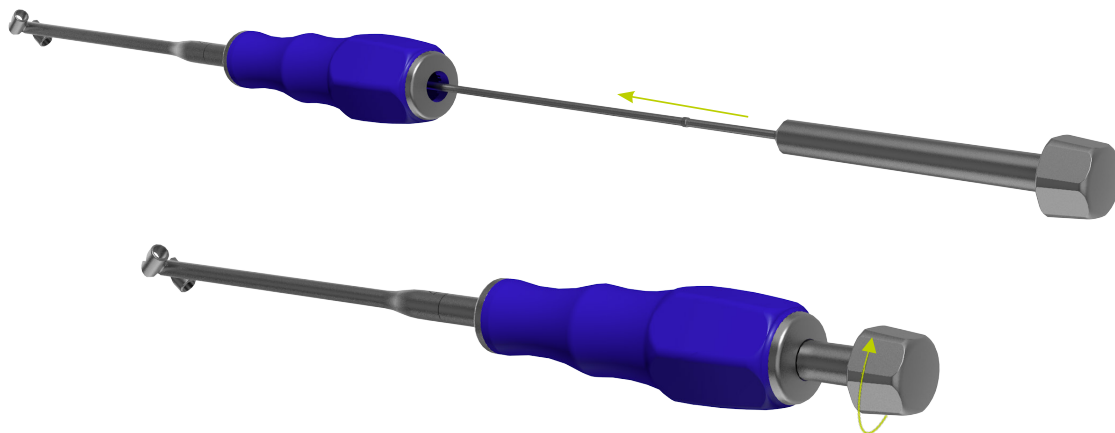
El kit Hexanium ACIF viene con dos opciones de soporte de la caja: **soporte de la caja cervical Ti SA con guía** **AC2-A001G-XX** con guía integrada adaptada para cada implante altura (XX = altura de 05 a 12 (*)) y

el **soporte de la caja cervical Ti** **AC2-A001** sin guía ni especificación de altura.

(*) Alturas 11 y 12 no disponibles en Unión Europea

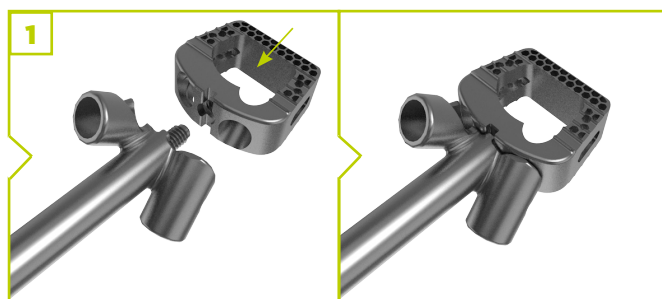
Antes de conectar la caja (aplicado a ambos soportes de la caja), inserte el **eje interior del soporte de la caja cervical Ti AC2-A002** en el soporte de la caja.

Cuando note una resistencia, gire en sentido de las agujas del reloj el eje interno hasta que llegue al extremo proximal del mango del soporte de la caja.

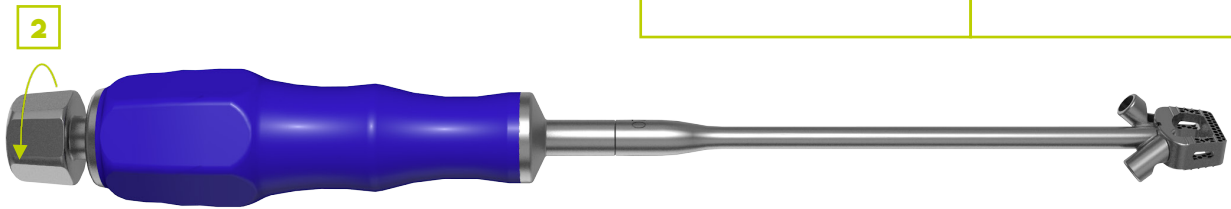
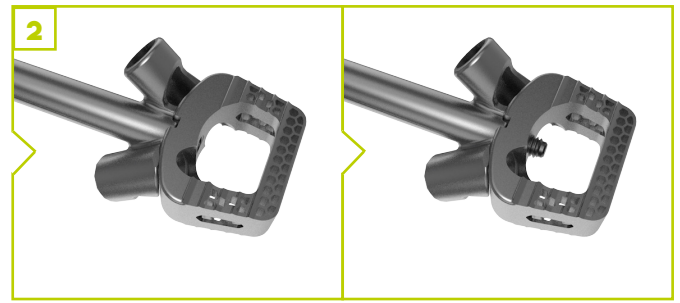


Caja cervical Ti SA
AC2-CSXXXX

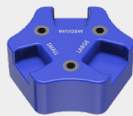
1 Para conectar el Hexanium ACIF correspondiente al último dispositivo utilizado (según las huellas y la altura/lordótico o convexo), coloque el extremo distal del soporte de la caja elegido contra la ranura central de la **caja cervical Ti SA AC2-CSXXXX** acoplando la parte roscada del **eje interior del soporte de la caja cervical Ti AC2-A002**.



2 A continuación, gire en sentido de las agujas del reloj la perilla del eje interno hasta que llegue al extremo proximal del mango del soporte de la caja y no pueda enroscarlo más.



RELLENO DE INJERTO ÓSEO EN CAJA



Bloque de envoltorio del injerto
AC2-A020



Impactador del hueso esponjoso
AC2-A021



Caja conectada al soporte de la caja
AC2-CSXXXX + AC2-A001 + AC2-A002



Caja conectada al soporte de la caja con guía
AC2-CSXXXX + AC2-A001G-XX + AC2-A002

Para introducir el injerto óseo en la caja cervical Ti SA **AC2-CSXXXX**, coloque la caja en el bloque de envoltorio del injerto de la caja cervical Ti **AC2-A020** según la huella de la caja escogida (pequeña: 15*12, mediana: 17*14 o grande: 15*19 (*)).

Añada injerto óseo a la cámara de injerto óseo de la caja y por encima de los canales hexagonales en la caja. A continuación, utilice el **impactador del hueso esponjoso** de la caja cervical Ti **AC2-A021** para compactar el injerto óseo dentro de la caja.

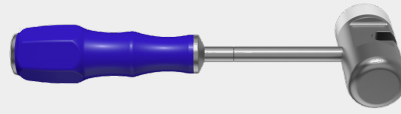
Repita este paso hasta que se obtenga la cantidad deseada de injerto óseo.



(* Huella L no disponible en Unión Europea)



INSERCIÓN DE LA CAJA



Martillo
AC2-A023

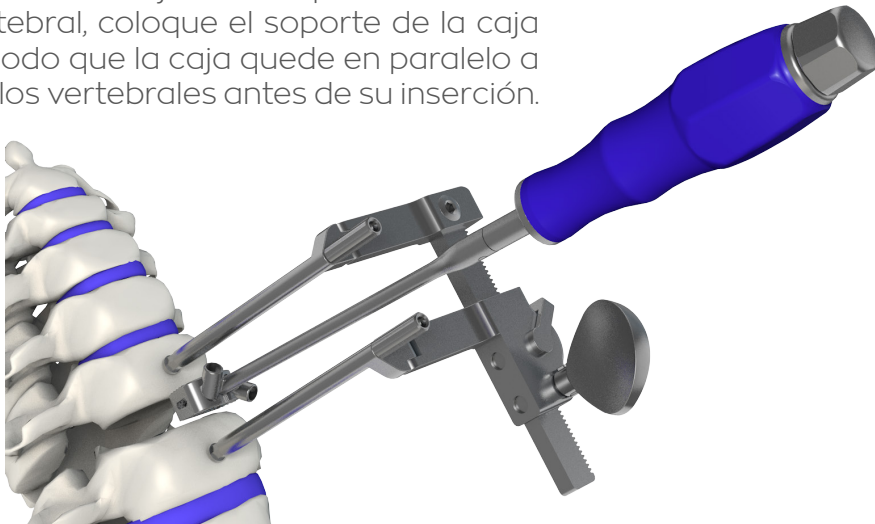


Caja conectada al soporte de la caja
AC2-CSXXXX + AC2-A001 + AC2-A002

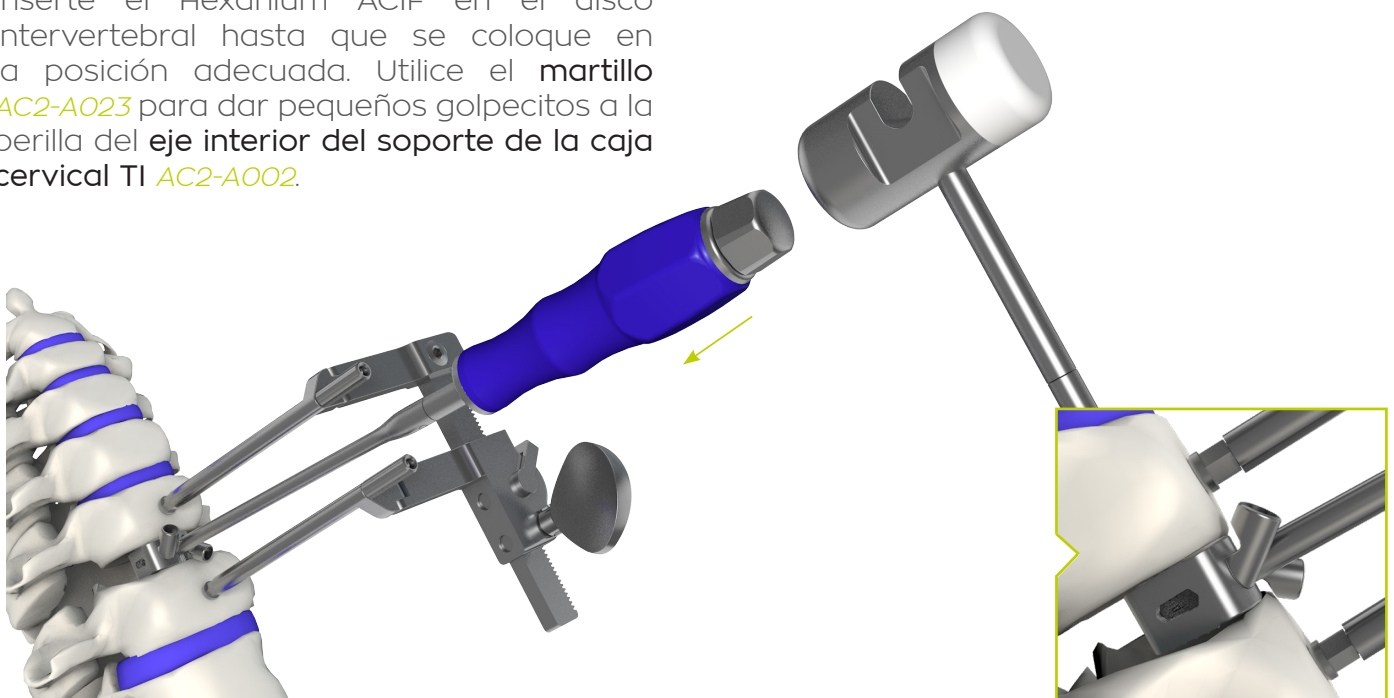


Caja conectada al soporte de la caja con guía
AC2-CSXXXX + AC2-A001G-XX + AC2-A002

Para insertar la caja en el espacio del disco intervertebral, coloque el soporte de la caja de tal modo que la caja quede en paralelo a los platillos vertebrales antes de su inserción.



Inserte el Hexanium ACIF en el disco intervertebral hasta que se coloque en la posición adecuada. Utilice el **martillo AC2-A023** para dar pequeños golpecitos a la perilla del **eje interior del soporte de la caja cervical TI AC2-A002**.





Siempre debe confirmarse mediante rayos X que la caja está bien colocada antes de continuar con el procedimiento.



PREPARACIÓN DEL ORIFICIO GUÍA



Mango cilíndrico con anclaje rápido
SD-ALSH26123PCAO



Punzón óseo
AC2-A030



Punzón óseo angulado
AC2-A031

El kit Hexanium ACIF ofrece dos opciones de punzón óseo: un **punzón óseo AC2-A030** recto y un **punzón óseo angulado AC2-A031**.

Para conectar uno de los dos punzones óseos al **mango cilíndrico con anclaje rápido SDALSH26123PCAO**:

1 Tire del anillo del mango de silicona hacia la parte de silicona.

2 Mientras mantiene esta posición, inserte la parte proximal del punzón óseo en el mango.

3 Libere el anillo del mango para fijar la conexión entre los dos instrumentos.

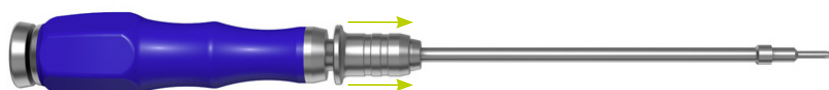
1

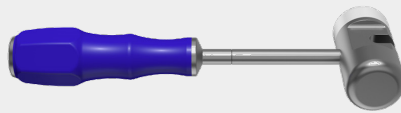


2



3





Martillo
AC2-A023



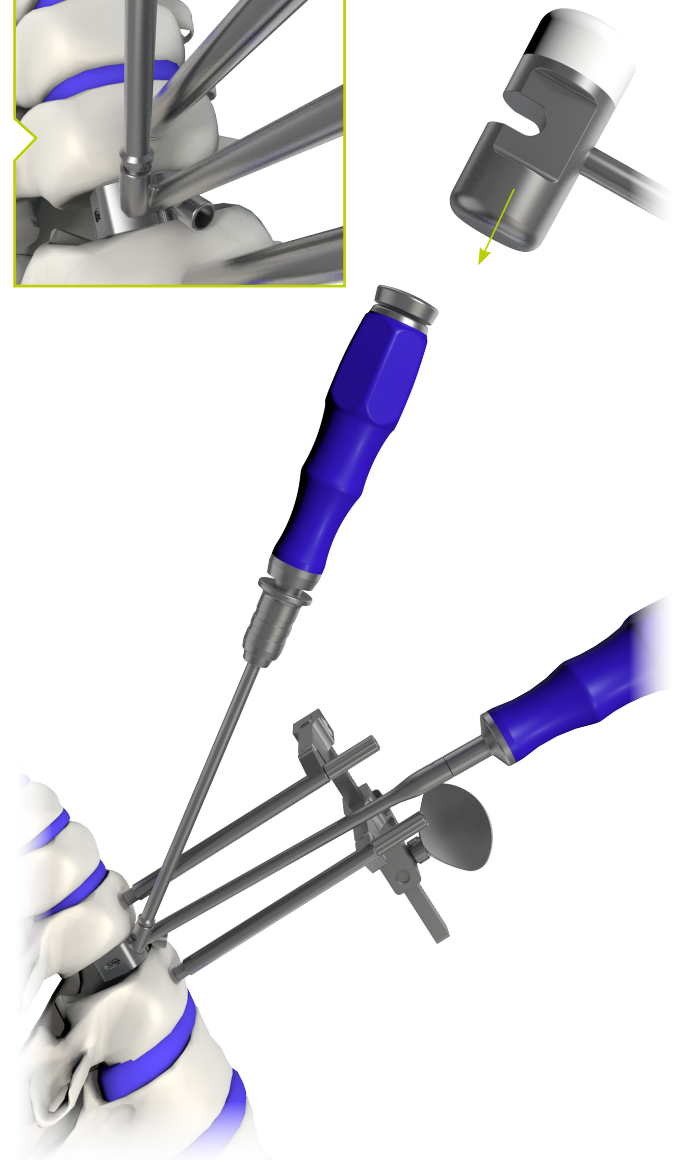
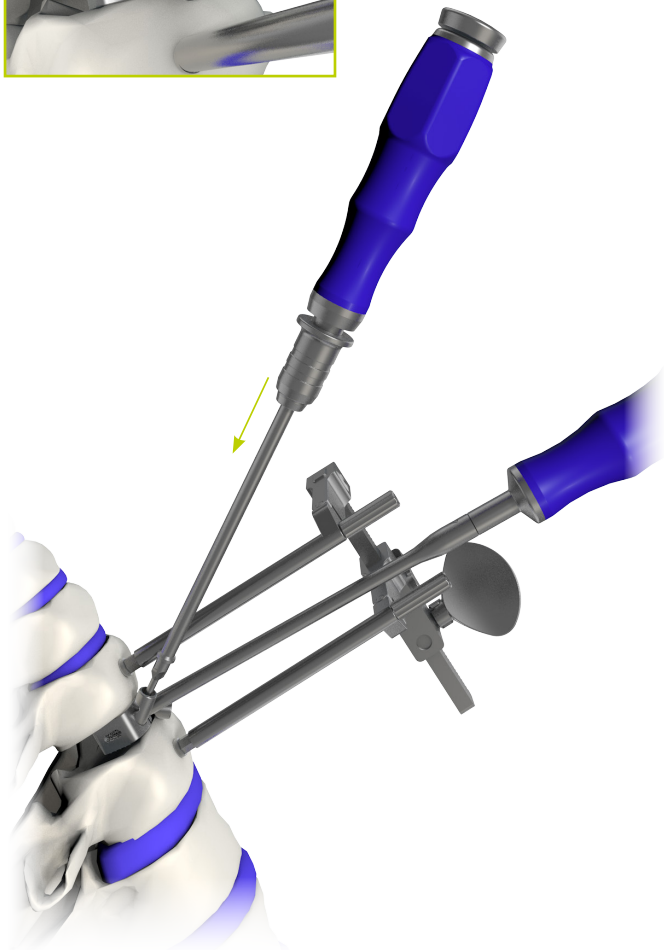
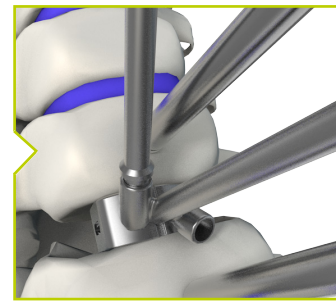
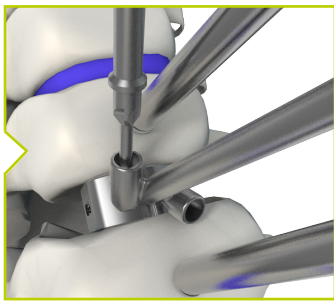
Punzón óseo conectado al mango
AC2-A030 + SD-ALSH26123PCAO



Punzón óseo angulado conectado al mango
AC2-A031 + SD-ALSH26123PCAO

Para preparar el punto de entrada para los tornillos, inserte la parte distal del **punzón óseo recto o angulado AC2-A030 o AC2-A031** en el soporte de caja con guía.

Una vez que el extremo del punzón óseo entra en contacto con el platillo vertebral, dé pequeños golpecitos en el mango con el **martillo AC2-A023** hasta que el punzón óseo esté plenamente insertado en la guía.





PERFORACIÓN (OPCIONAL)



Mango cilíndrico con anclaje rápido
SD-ALSH26123PCAO



Broca recta
AC2-A032



Broca de empalme en U
AC2-A033

+



Manga para anclaje U
AC2-A036

El kit Hexanium ACIF presenta dos instrumentos para taladrar: una **broca recta AC2-A032** o una **broca de empalme en U AC2-A033** que puede montarse con la **manga para anclaje U AC2-A036**.

Para montar la **manga para anclaje U AC2-A036** a su **broca de empalme en U AC2-A033**:

1 Coloque la punta de la broca en la parte distal de la manga, y deje el eje de la broca dentro de la mitad de la manga.

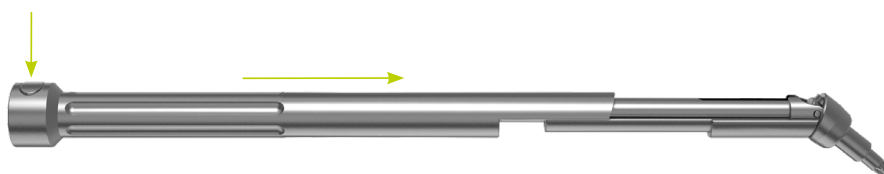
2 Deslice la segunda parte de la manga a lo largo de la primera parte, mientras presiona la perilla de la manga, hasta que se conecte. Suelte la perilla cuando esté conectada.

3 Conecte el **mango cilíndrico con anclaje rápido SDALSH26123PCAO** (véanse los detalles en la página 13).

1



2



Tenga en cuenta que los tornillos Hexanium ACIF son autoperforantes, por lo que el paso de la perforación es opcional.



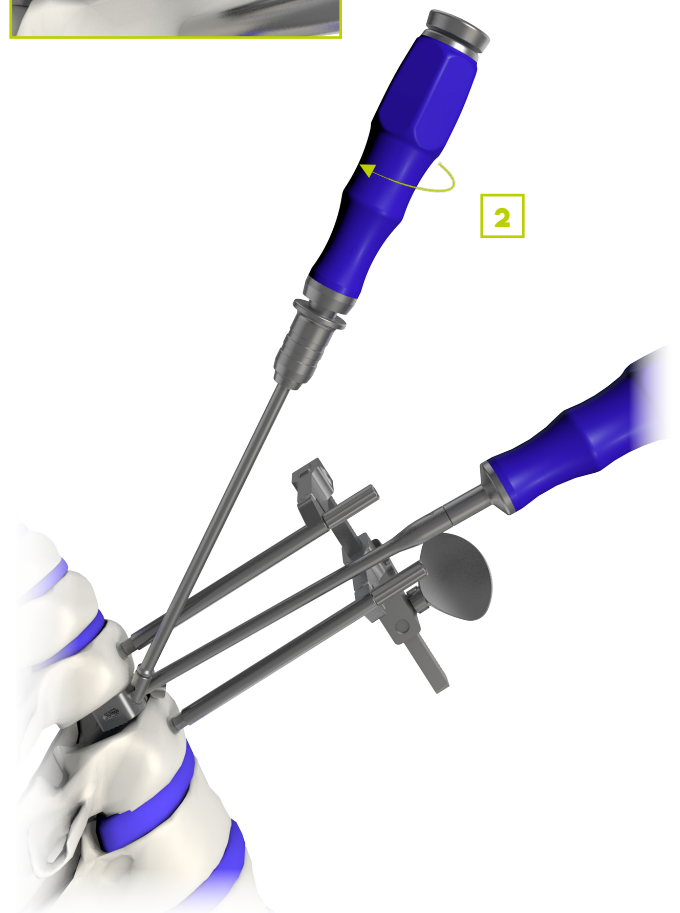
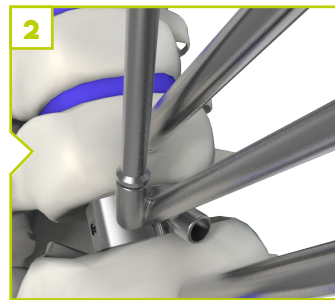
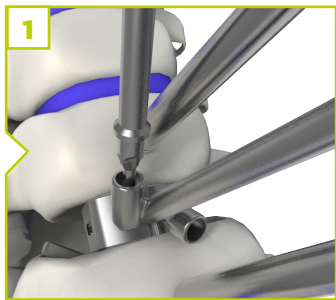
Broca conectada al mango
AC2-A032 + SD-ALSH26123PCAO



Broca angulada con manga conectada al mango
AC2-A033 + AC2-A036 + SD-ALSH26123PCAO

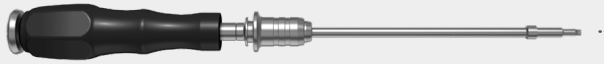
Para preparar el orificio de los tornillos, inserte la broca **AC2-A032** o la broca de empalme en U **AC2-A033** ensamblada con la manga para anclaje U **AC2-A036** en la guía/insertador.

Una vez que el extremo della broca entra en contacto con el platillo vertebral **1**, gírelo en el sentido de las agujas del reloj para perforar el orificio en el cuerpo de la vértebra. Siga perforando hasta que la broca esté totalmente insertada en la guía **2** y, a continuación, gírelo en sentido contrario a las agujas del reloj para retirarlo.





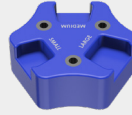
INSERCIÓN DEL TORNILLO



Vastago Destornillador conectado al Mango cilíndrico a presión limitador par de torsión
SD-ALSH26123PCAOTL13 + AC2-AO37



Destornillador de empalme en U con manga conectado al Mango cilíndrico a presión limitador par de torsión
SD-ALSH26123PCAOTL13 + AC2-AO35 + AC2-AO36



Bloque de envoltorio del injerto de la caja cervical Ti
AC2-AO20

El tornillo puede insertarse utilizando el Vastago Destornillador AC2-AO37 o el Destornillador de empalme en U AC2-AO35 ensamblado con la manga para anclaje U AC2-AO36, conectado al Mango cilíndrico

a presión limitador par de torsión SD-ALSH26123PCAOTL13.

Los tornillos Hexanium ACIF vienen en un envase estéril.

! ADVERTENCIA !

Los destornilladores DEBEN usarse con el mango a presión limitador par de torsión (mango negro). Está prohibido usar el mango con anclaje rápido (mango azul).



Diámetro : 3,5 mm
Longitud : 10 / 12 / 14 / 16 mm (*)
Ref : AC2-SD35XXS (XX = Longitud)



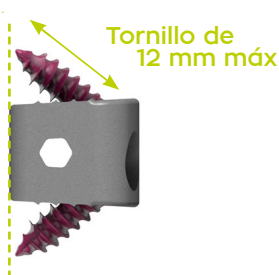
Diámetro : 3,8 mm
Longitud : 10 / 12 / 14 / 16 mm (*)
Ref : AC2-SD38XXS (XX = Longitud)

Los tornillos e diámetro 3,8 se utilizan para las cirugías de revisión.

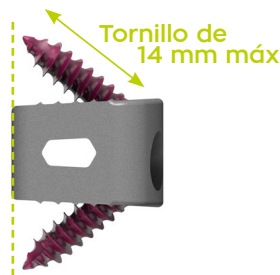
! ADVERTENCIA !

Preste atención a que, en función de la huella, los tornillos pueden sobresalir o no más allá del borde posterior de la caja

Huella pequeña
los tornillos quedan prácticamente alineados con el borde posterior de la caja. Un tornillo más largo sobresaldrá.



Huella mediana
los tornillos quedan prácticamente alineados con el borde posterior de la caja. Un tornillo más largo sobresaldrá.



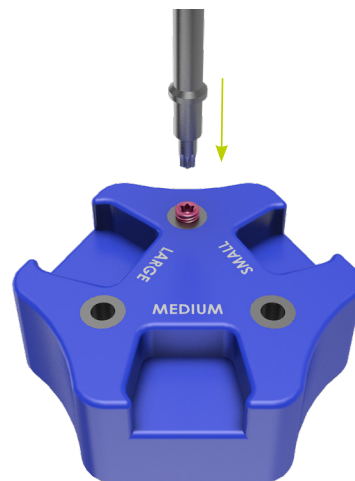
Huella grande (**)
los tornillos quedan prácticamente alineados con el borde posterior de la caja.



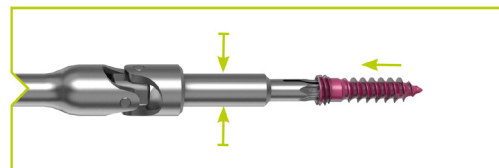
(*) Longitud 16 mm no disponible en Unión Europea
(**) Huella L no disponible en Unión Europea

El Vastago Destornillador [AC2-A037](#) o el Destornillador de empalme en U [AC2-A035](#) cuentan con una punta de retención.

Antes de conectar el tornillo al destornillador, puede colocar el tornillo dentro de la ubicación del **Bloque de envoltorio** [AC2-A020](#). Para conectar el tornillo en el destornillador, realice un movimiento de «fijación y agarre» y asegúrese de que el tornillo está bien fijado al destornillador.



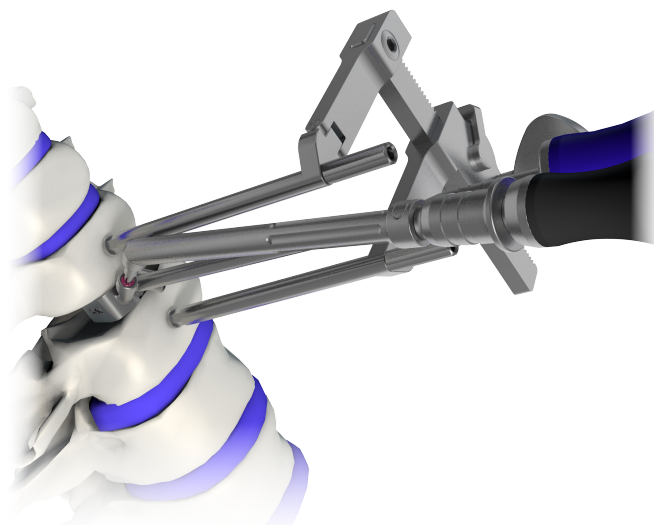
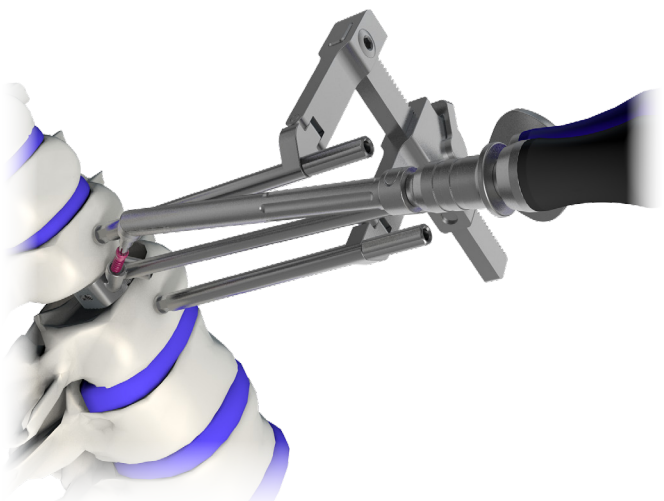
Si utiliza el destornillador de empalme en U sin manga, preste atención a sujetar el destornillador por la parte del empalme en U para evitar que el extremo se mueva durante la conexión.

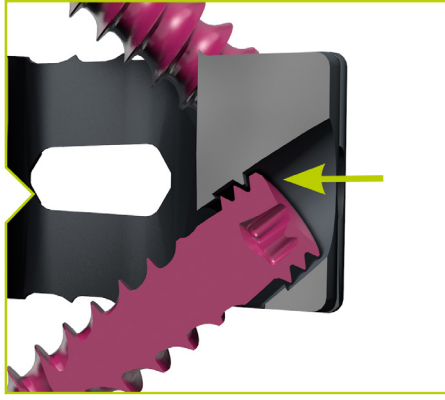


Una vez conectado, deslice el tornillo y el extremo del destornillador a través de la guía en el orificio preparado en los pasos anteriores.

Cuando el tornillo entre en contacto con el hueso, gírelo en el sentido de las agujas del reloj para insertarlo.

Utilice el **Mango cilíndrico a presión limitador par de torsión** [SD-ALSH26123PCAOTL13](#) para el apriete final. Gire en sentido horario hasta que haga clic 3 veces.





La rosca de la cabeza del tornillo debe encajar en la rosca más anterior de la caja, la cual no debería ser visible al quitar el destornillador.

Repita los 3 pasos anteriores en el otro lado para insertar el segundo tornillo.

! ADVERTENCIA !

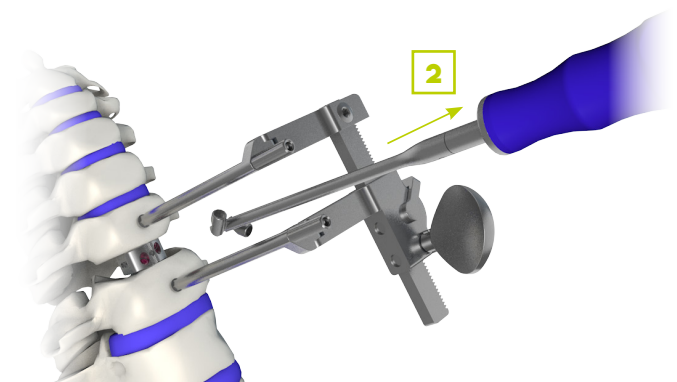
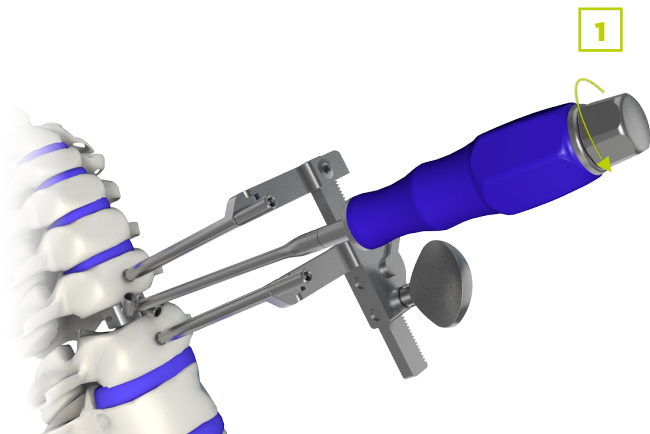
El ajuste final DEBE hacerse con el mango a presión limitador par de torsión (mango negro)



DESBLOQUEO FINAL DE LA CAJA

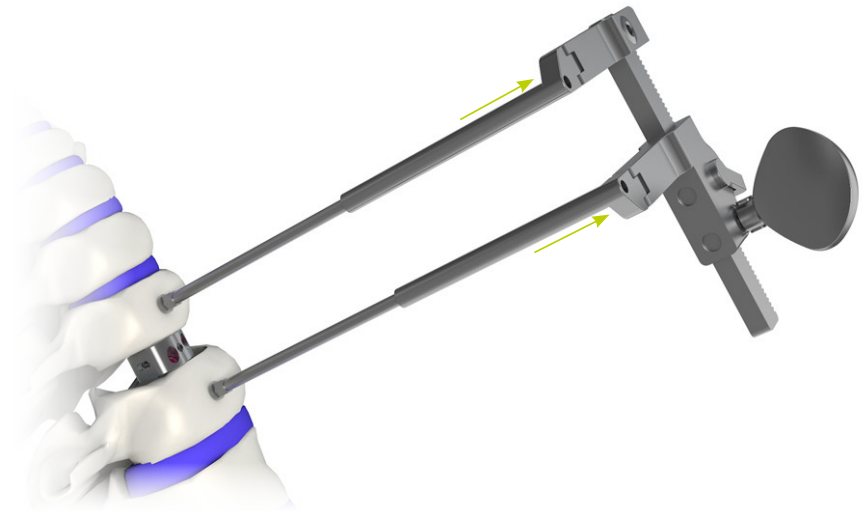
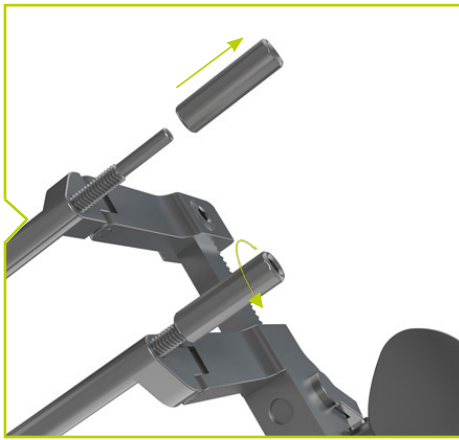
Para desbloquear la caja del Hexanium ACIF una vez colocados ambos tornillos, gire el eje interior en sentido contrario a las agujas del reloj para la perilla del soporte de la caja

cervical Ti hasta que la caja quede libre **1** y pueda desconectarse el soporte de la caja **2**.



Para retirar el separador/compresor: en primer lugar, gire en el sentido de las agujas del reloj el **conector de los pasadores AC2-A210** en cada pasador para retirarlo.

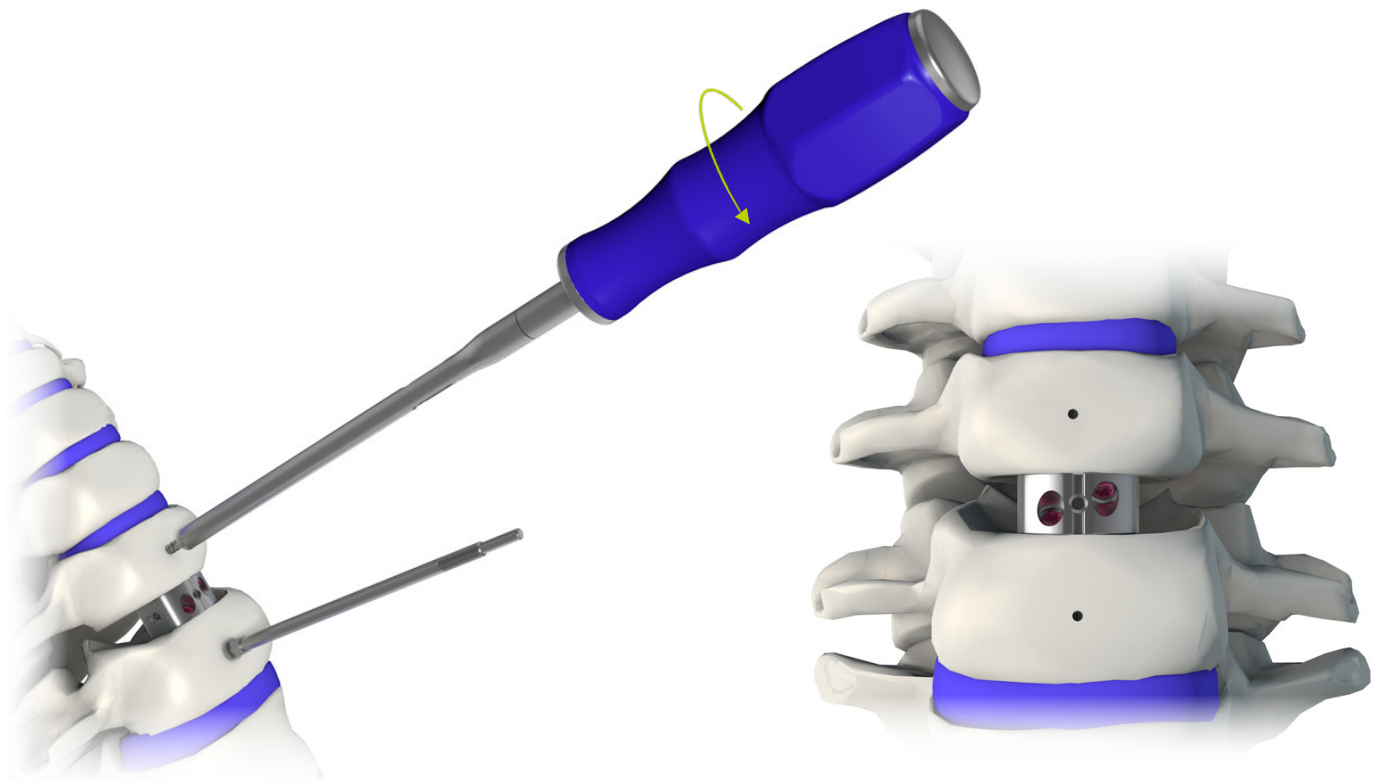
A continuación, deslice el brazo del separador/compresor hacia arriba de los pasadores, hasta que pueda retirarlo por completo.



Impulsor de los pasadores
AC2-A216

Para retirar los pasadores, vuelva a conectar el **impulsor de los pasadores AC2-A216** según el paso II y desatornille el pasador hasta que

salga del cuerpo vertebral. Repita este paso en el otro.





RETIRADA DE LA CAJA (OPCIONAL)



Eje interior para el soporte de la caja cervical Ti
AC2-A002



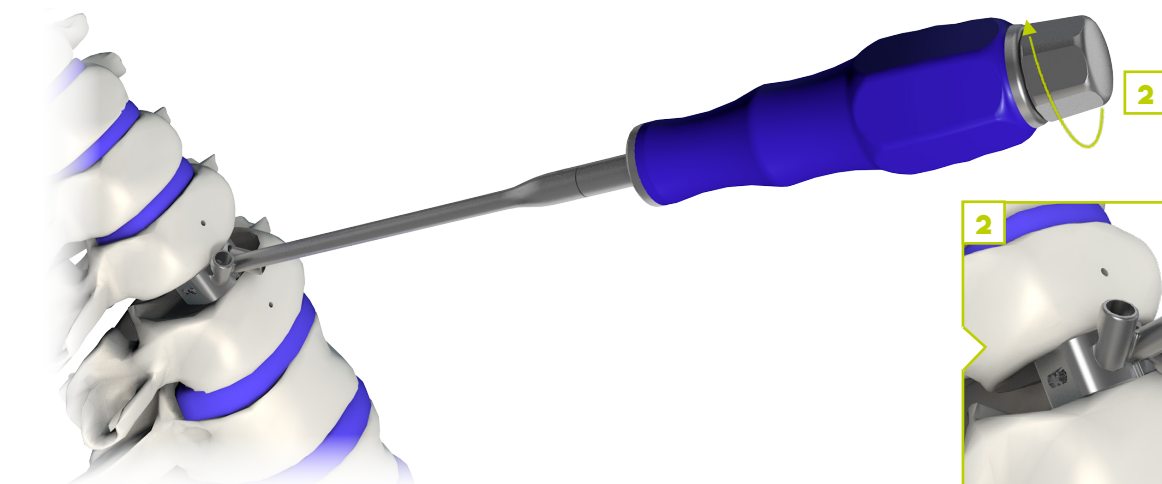
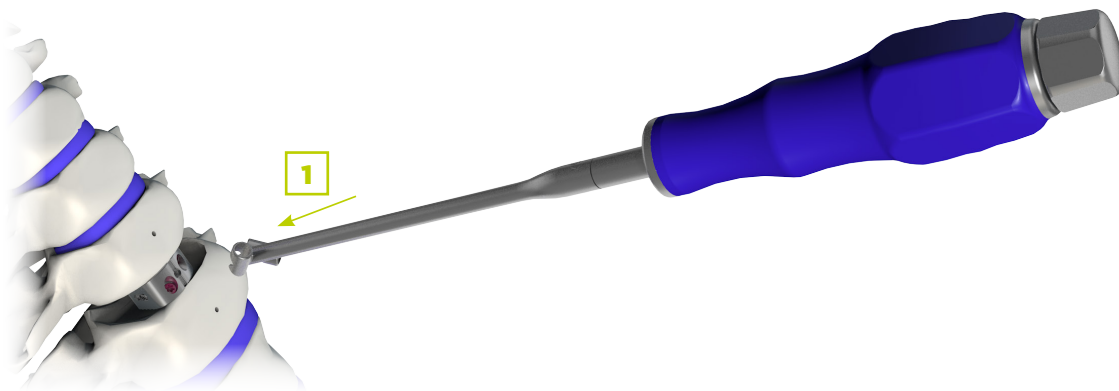
Soporte de caja cervical Ti SA con guía
AC2-A001G-XX



Soporte de la caja cervical Ti
AC2-A001

Para retirar la caja si es preciso, conecte el soporte de la caja cervical Ti **AC2-A001** o el soporte de la caja cervical Ti SA con guía **AC2-A001G-XX** a la caja, colocando el extremo del soporte de la caja en la ranura del borde anterior de la caja **1**.

Una vez que está colocado, gire la perilla del eje interior del soporte de la caja cervical Ti **AC2-A002** en sentido de las agujas del reloj para atornillar el eje interior en la rosca de la caja **2**.





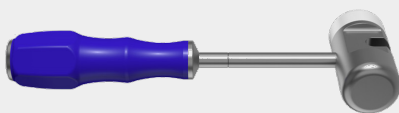
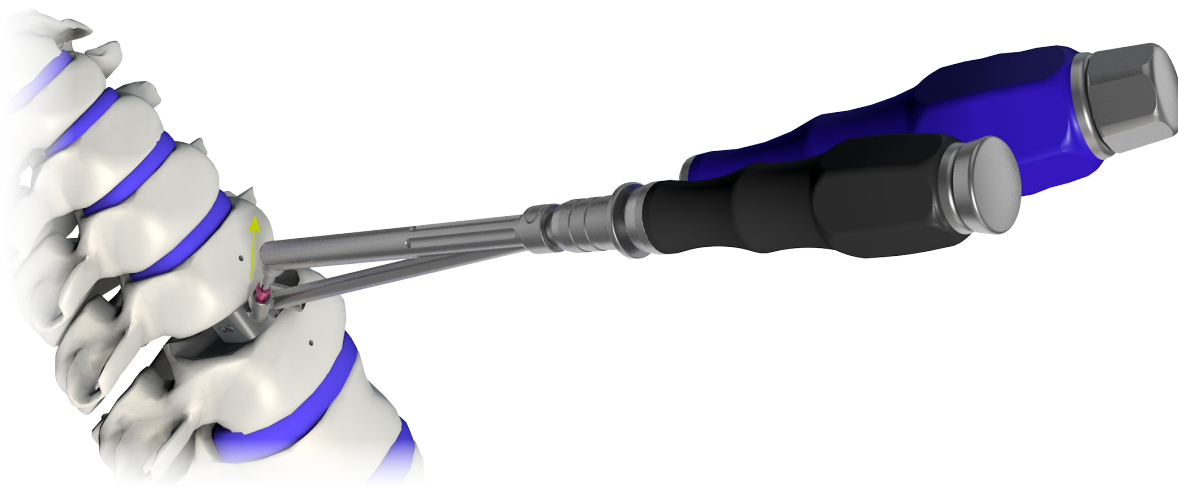
Vastago Destornillador conectado al
Mango cilíndrico a presión
SD-ALSH26123PCAO + AC2-A037



Destornillador de empalme en U con manga
conectado al Mango cilíndrico a presión
SD-ALSH26123PCAO + AC2-A035 + AC2-A036

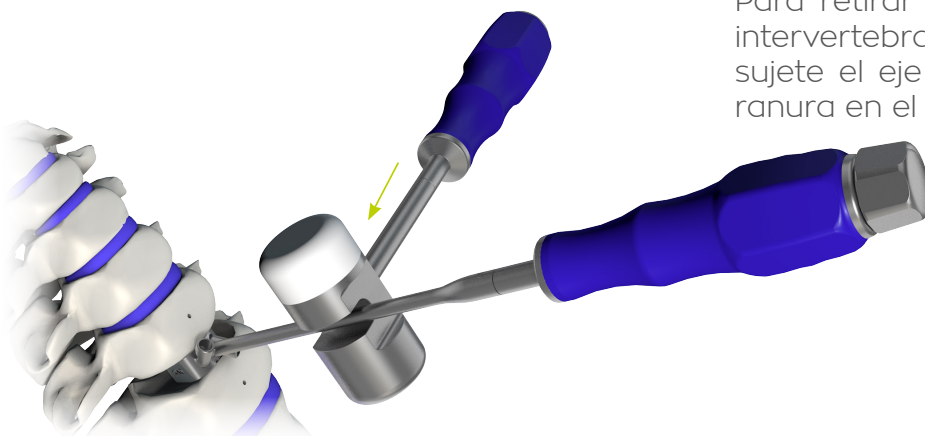
Conecte el Vastago Destornillador **AC2-A037** o el Destornillador de empalme en U **AC2-A035** al Mango cilíndrico a presión **SD-ALSH26123PCAO** (ver detalles del paso anterior en la página 13).

Una vez que la caja está bien fijada, retire ambos tornillos con un destornillador.



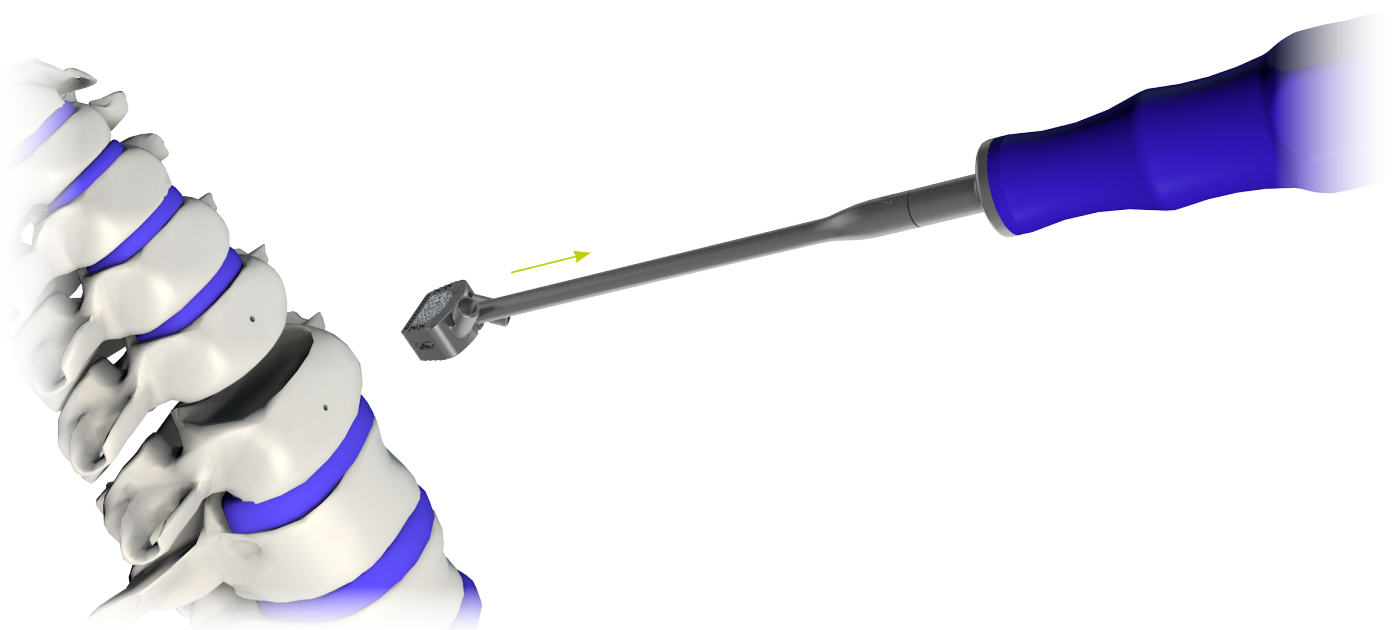
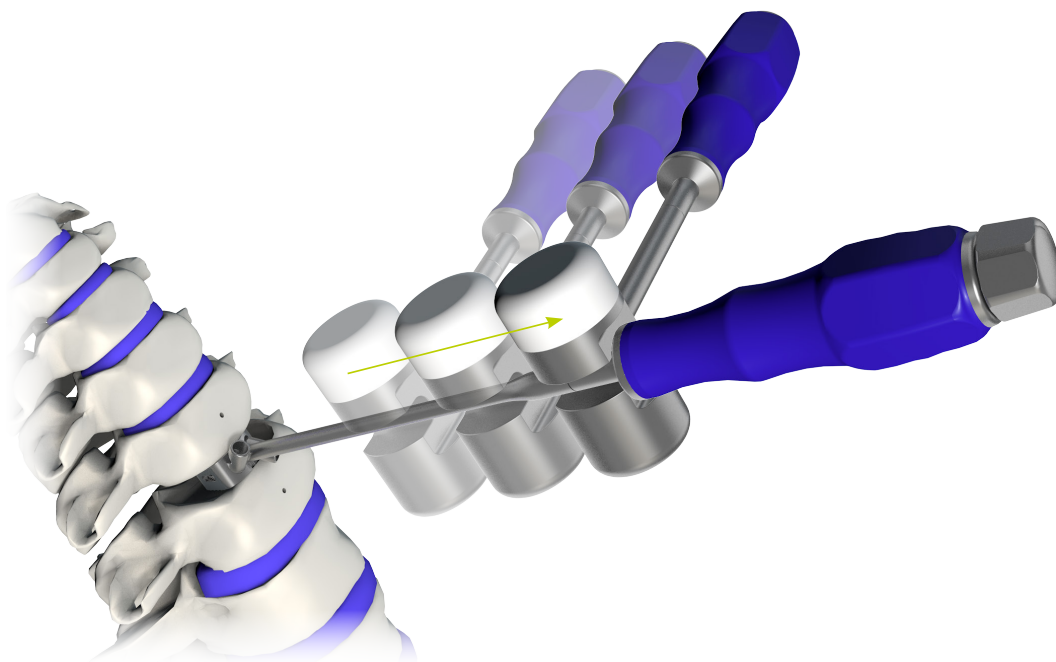
Martillo
AC2-A023

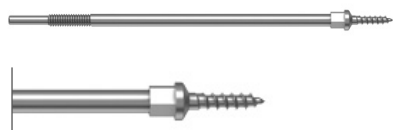
Para retirar el Hexanium ACIF del espacio intervertebral después de quitar los tornillos, sujete el eje del soporte de la caja con la ranura en el **martillo AC2-A023**.



Una vez colocado, aplique una fuerza ascendente con el martillo hacia el mango

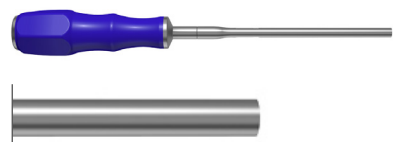
del soporte de la caja y repita hasta que la caja se retire completamente.





Pasadores para
Separador/compresor

AC2-A206



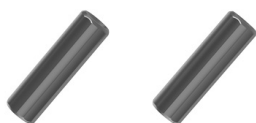
Impulsor de pasadores

AC2-A216



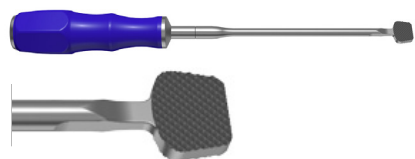
Separador/compresor

AC2-A201



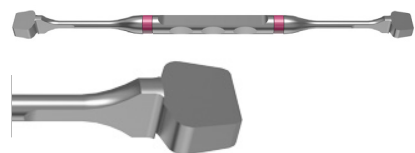
Conectores para
pasadores

AC2-A210



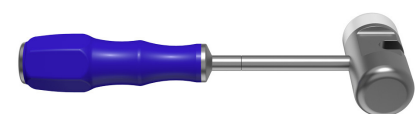
Escofina

AC2-A010



Dispositivo de caja
cervical Ti convexa o
lordótica

AC2-A011-XXXX



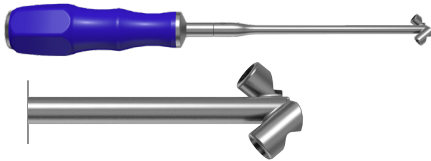
Martillo

AC2-A023



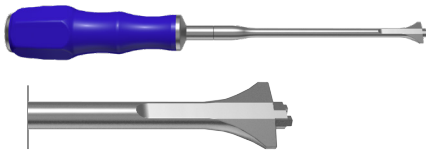
Eje interior para Soporte de la caja cervical Ti

AC2-A002



Soporte de caja cervical Ti Sa con guía

AC2-A001G-XX



Soporte de la caja cervical Ti

AC2-A001



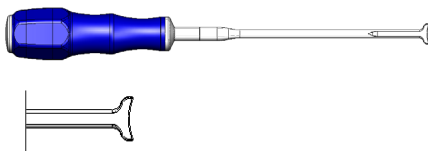
Bloque de envoltorio del injerto de la caja cervical Ti

AC2-A020



Impactador del hueso esponjoso de la caja cervical Ti

AC2-A021



Recolocador de la caja cervical Ti

AC2-A022



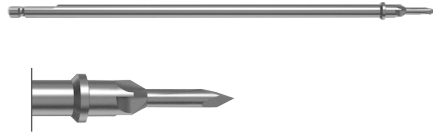
Mango cilíndrico con anclaje rápido

SD-ALSH26123PCAO



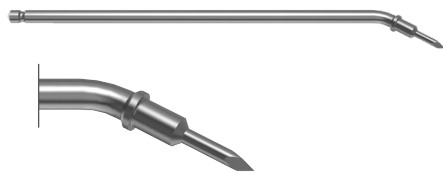
Mango Cilíndrico a Presión
con Limitador de par de
Torsión

SD-ALSH26123PCAOTL13



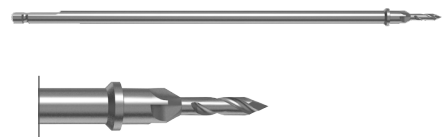
Punzón óseo

AC2-A030



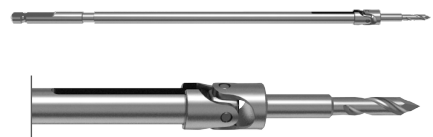
Punzón óseo angulado

AC2-A031



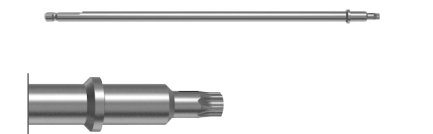
Broca recta

AC2-A032



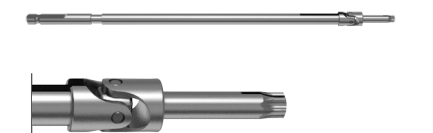
Broca de empalme en U

AC2-A033



Vastago Destornillador

AC2-A037



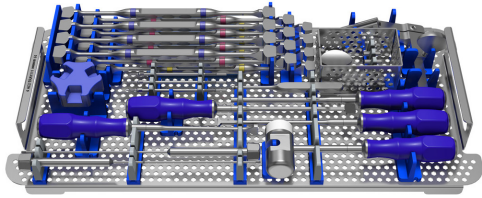
Destornillador de
empalme en U

AC2-A035

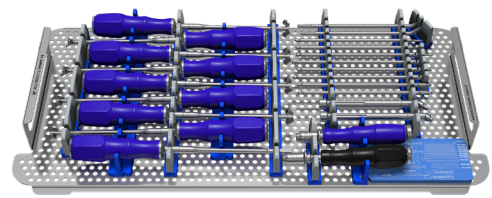


Manga para anclaje U

AC2-A036



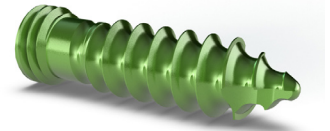
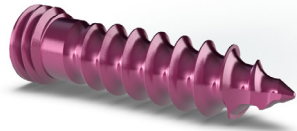
Bandeja cervical Ti SA
AC2-TRAY111



Bandeja cervical estándar Ti
AC2-TRAY112

Base común SV
SD-BASE11117

TORNILLOS

**Longitud****Diámetro: 3,5mm****Diámetro: 3,8mm**

10 mm

AC2-SD3510S

AC2-SD3810S

12 mm

AC2-SD3512S

AC2-SD3812S

14 mm

AC2-SD3514S

AC2-SD3814S

16 mm (*)

AC2-SD3516S (*)

AC2-SD3816S (*)

(*) Longitud 16 mm no disponible en Unión Europea

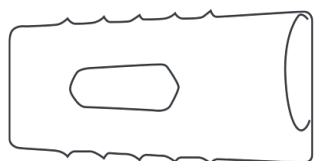
CAJAS

AC2-CSXXX

X = Tamaño pequeño (S) / mediano (M) / grande (L) (*)

XX = Altura de 05 a 12 mm (**)

X = CUNEIFORME (L) / CONVEXO (C)



CAJA CUNEIFORME



Altura	Caja cuneiforme Pequeña 12 x 15 mm	Caja cuneiforme Mediana 14 x 17 mm	Caja cuneiforme Grande (*) 15 x 19 mm
05 mm	AC2-CSS05L	AC2-CSM05L	AC2-CSL05L
06 mm	AC2-CSS06L	AC2-CSM06L	AC2-CSL06L
07 mm	AC2-CSS07L	AC2-CSM07L	AC2-CSL07L
08 mm	AC2-CSS08L	AC2-CSM08L	AC2-CSL08L
09 mm	AC2-CSS09L	AC2-CSM09L	AC2-CSL09L
10 mm	AC2-CSS10L	AC2-CSM10L	AC2-CSL10L
11 mm (**)	AC2-CSS11L (**)	AC2-CSM11L (**)	AC2-CSL11L (**)
12 mm (**)	AC2-CSS12L (**)	AC2-CSM12L (**)	AC2-CSL12L (**)

(*) Huella L no disponible en Unión Europea

(**) Alturas 11 y 12 no disponibles en Unión Europea

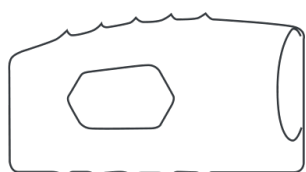
HUELLAS HEXANIUM ACIF

Tamaño Longitud x Anchura

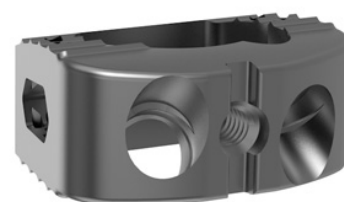
S Pequeño 12 x 15 mm

M Mediano 14 x 17 mm

L Grande 15 x 19 mm



CAJA CONVEXA



Altura	Caja convexa Pequeña 12 x 15 mm	Caja convexa Mediana 14 x 17 mm	Caja convexa Grande (*) 15 x 19 mm
05 mm	AC2-CSS05C	AC2-CSM05C	AC2-CSL05C
06 mm	AC2-CSS06C	AC2-CSM06C	AC2-CSL06C
07 mm	AC2-CSS07C	AC2-CSM07C	AC2-CSL07C
08 mm	AC2-CSS08C	AC2-CSM08C	AC2-CSL08C
09 mm	AC2-CSS09C	AC2-CSM09C	AC2-CSL09C
10 mm	AC2-CSS10C	AC2-CSM10C	AC2-CSL10C
11 mm (**)	AC2-CSS11C (**)	AC2-CSM11C (**)	AC2-CSL11C (**)
12 mm (**)	AC2-CSS12C (**)	AC2-CSM12C (**)	AC2-CSL12C (**)

(*) Huella L no disponible en Unión Europea

(**) Alturas 11 y 12 no disponibles en Unión Europea

SPINEVISION

INNOVATION THAT MATTERS

Distribuido por:



SPINEVISION
10 Rue de la Renaissance
92160 ANTONY - FRANCE
Tél : +33 1 53 33 25 25

www.spinevision.net

CE 0123 CE 2460



Véase el prospecto
para la limitación de
la etiqueta

Documento no contractual
GAC2-ST_05ES

El sistema Hexanium ACIF está compuesto de productos sanitarios. Consulte las instrucciones de uso o, si procede, el etiquetado específico de cada producto para tener más información.